

14-ene-09

MAYORES BAJADAS Y SUBIDAS

VALOR	%	VALOR	%
RDM	5,56%	UBS	-13,04%
REY	4,32%	COL	-10,53%
CUN	4,03%	BES	-7,08%
ALM	4,00%	BDL	-5,99%
GRF	3,66%	JAZ	-5,56%

SOPORTES Y RESISTENCIAS

FUTURO IBEX 35		BUND 10 A	
R 3	10.713	R 3	-
R 2	10.596	R 2	-
R 1	10.100	R 1	-
S 1	8.826	S 1	124,0
S 2	8.484	S 2	123,0
S 3	7.750	S 3	121,0



ADRs

VALOR	MADRID	NUOVA YORK	% NY/MAD
REP	15,60	14,93	-4,29%
TEF	15,61	15,52	-0,57%
IBE	6,21	6,14	-1,14%
BBVA	8,03	7,98	-0,66%
SAN	6,61	6,52	-1,29%

CIERRES MERCADOS INTERNACIONALES

INDICE	CIERRE	Rent. DÍA	Rent. 2009
DOW JONES	8.448,56	-0,30%	-3,74%
NASDAQ 100	1.202,65	0,13%	-0,74%
S&P 500	871,79	0,18%	-3,48%
IBEX	9.057,30	-1,55%	-1,51%
EUROSTOXX 50	2.411,28	-1,66%	-1,48%
DAX	4.636,94	-1,75%	-3,60%
CAC 40	3.197,89	-1,49%	-0,62%
FTSE 100	4.399,15	-0,61%	-0,79%
NIKKEI 225	8.438,45	0,29%	-4,75%
RTSS	621,00	-1,35%	-1,72%
BOVESPA	39.544,23	0,36%	5,31%
MEXBOL	21.047,30	-0,54%	-5,96%
MIB 30	20.120,00	-2,05%	0,28%
HSCEI	7.430,89	4,95%	-5,84%
PSI 20	6.495,24	-0,53%	2,43%

BROKERS MÁS ACTIVOS

VALOR	BROKER	% TOTAL
REP	Santander Barcelona	-15,89%
TEF	ES Invest Madrid	6,62%
IBE	ES Invest Madrid	7,18%
BBVA	BBVA Bilbao	11,41%
SAN	Santander Barcelona	5,14%

(+) = POSICIÓN NETA COMPRA
(-) = POSICIÓN NETA VENTA

TIPOS DE CAMBIO

DIVISA	Último	Var. 2009 (%)
DÓLAR / EURO	1,3288	-4,89%
YEN / DÓLAR	89,7250	-1,01%
LIBRA / EURO	0,9109	-4,60%
REAL / DÓLAR	2,3168	0,10%
PESO / DÓLAR	13,7975	0,91%
YEN/ EURO	119,2210	-5,91%

DISTANCIA A MAX-MIN 12 MESES

INDICE	Desde MAX	Desde MIN
DOW JONES	-35,69%	13,41%
NASDAQ 100	-41,50%	18,04%
S&P 500	-39,47%	17,65%
IBEX	-37,71%	17,06%
EUROSTOXX 50	-43,36%	13,30%
DAX	-40,24%	15,50%
CAC 40	-41,01%	12,66%
FTSE 100	-31,02%	20,02%
NIKKEI 225	-42,21%	20,64%
RTSS	-75,14%	13,10%
BOVESPA	-46,50%	34,34%
MEXBOL	-34,82%	27,71%
MIB 30	-47,12%	8,62%
HSCEI	-53,49%	55,06%
PSI 20	-46,90%	14,76%

FUTUROS DEUDA PÚBLICA 10 AÑOS

INDICE	PRECIO	YIELD
BONO USA	126,22	2,95%
BONO ALEMANIA	125,00	3,06%
DIFERENCIAL (EN PUNTOS BÁSICOS)		-11

MATERIAS PRIMAS

INDICE	LAST	Incr. %
BRENT (\$/baril)	45,25	0,94%
CRB	222,19	0,74%

CONTRATOS DE FUTUROS

INDICE	LAST FUTURO	%
FUT DOW JONES	8.408,00	-0,43%
FUT S&P 500	868,60	0,06%
FUT NASDAQ 100	1.204,00	-0,17%
FUT EUROSTOXX50	2.430,00	0,79%
FUTURO IBEX	9.038,00	-1,54%

CARTERA BLUE CHIPS

TITULO	PRECIO COMPRA	Rev. %
REPSOL	15,10	3,31%
TELEFÓNICA	15,85	-1,51%
BBVA	8,66	-7,27%
REE	35,96	-1,31%
IBERDROLA	6,54	-2,86%
CARTERA VS IBEX		-0,99%

Datos Macroeconómicos

[Ver calendario semanal>](#)

Hora	País	Evento	Per.	Est.	Rtdo.	Previo
08:00	EU	IPC armonizado UE (anual)	DIC			1.9%
08:50	EU	IPC armonizado UE (mensual)	DIC			-0.5%
09:15	EU	PIB (crecimiento anual)	DIC 31			2.5%
11:00	EU	Producción industrial (anual)	NOV			-5.3%
11:00	EU	Producción industrial (mensual)	NOV			-1.2%
13:00	EU	Solicitudes de hipoteca	ENE 10			-8.2%
14:30	EU	Índice de precios a la importación (anual)	DIC			-4.4%
14:30	EU	Índice de precios a la importación (mensual)	DIC	-5.4%		-6.7%
14:30	EU	Ventas al por menor	DIC	-1.3%		-1.8%
14:30	EU	Ventas al por menor excl. autos	DIC	-1.4%		-1.6%
16:30	EU	DOE: Inventarios semanales de crudo	JAN 9			
16:30	EU	DOE: Inventarios semanales de destilados	JAN 9			
16:30	EU	DOE: Inventarios semanales de gasolina	JAN 9			
16:30	EU	DOE: Utilización de refinerías	JAN 9			
20:00	EU	Libro Beige (Fed)				

Datos Empresariales

[Ver calendario semanal>](#)

Hora	País	Empresa	Concepto	Est./Cuantía	Rtdo.
08:30	EU	Wells Fargo & Co	Presentación de resultados	0.369 \$/acn	
08:30	EU	Banesto	Presentación de resultados		

Fuente: Bloomberg, Renta4.

Diario de Mercado

Miércoles, 14 de enero de 2009

Departamento de Análisis

En la pasada sesión...

Análisis Macroeconómico

- ❑ En Estados Unidos, el déficit comercial de noviembre se redujo hasta los 40.400 mln de \$ (vs 51.000 mln \$ estimados y 57.200 mln mes anterior) siendo el menor déficit registrado desde 2003. Esta reducción ha venido motivada principalmente por una caída de las importaciones (-12% en tasa mensual) y que viene a mostrar la debilidad de la demanda interna, aunque también se debe en parte al menor coste de las importaciones energéticas por la caída del precio del crudo.
- ❑ En Europa, conocimos el índice de precios al por mayor de diciembre en Alemania, que registró un descenso interanual del -3,3% (vs -0,8% en noviembre), siendo la mayor caída desde marzo de 1999, y que ha venido motivada por el desplome de los costes de la energía.

Mercados

- ❑ Como era de esperar las bolsas respondieron negativamente a los malos resultados empresariales así como a las peores expectativas de beneficios, y volvieron a cerrar con descensos importantes (Eurostoxx 50 -1,7%, CAC 40 -1,5%, DAX -1,75% y FTSE 100 -1%). Del mismo modo el Ibex registró una caída del 1,55% pero logró salvar la referencia de los 9.000 puntos. Entre las noticias conocidas ayer, destacar en el sector financiero a RBS (-7%) que reconoció una exposición de 3.470 mln de \$ a la química en quiebra Lyondell Chemical y llevó a cabo la venta de su participación del 14% aproximadamente que poseía en Bank of China, ingresos cuyo destino será reforzar el capital de la entidad inglesa. Dentro del sector de automóviles conocíamos las ventas mundiales de Peugeot-Citroen que cayeron un 4,9%, mientras que en España lo hicieron en un 30%. En Estados Unidos, los malos resultados de Alcoa se reflejaron en la cotización de la compañía que cayó un 5%, mientras que los índices cerraron sin grandes variaciones (Dow Jones -0,3%, S&P 500 +0,18% y Nasdaq 100 -0,13%). Cabe mencionar el repunte del precio del Brent (+4,5%) ante las declaraciones de la OPEP de que intensificarán los recortes de producción para elevar el precio.

Empresas

- ❑ **Cintra.** Según prensa, tres sociedades han manifestado interés por la división de aparcamientos de Cintra, la primera empresa del sector en España con más de 300.000 plazas. Carlyle, 3i y Apax son las tres sociedades de private equity interesadas, y junto a ellas, también estarían tomando posiciones algunos fondos de infraestructuras, como Abertis, Vinci Park e Isolux. El importe al que se valora la división de aparcamientos está en unos 500 mln eur; en los 9M08 esta área obtuvo unos ingresos de 106,9 mln eur y un EBITDA de 33 mln eur. El proceso de venta arranca oficialmente la próxima semana. **En revisión.**
- ❑ **Iberia.** Ayer publicó los datos de tráfico aéreo de diciembre. La oferta de vuelos (AKOs) cayó un 5,7% vs dic 07, mejorando el declive de -7,7% de nov. vs nov. 07 y nuestras estimaciones de -7,8% debido al mejor comportamiento del tramo de **largo recorrido** (LatAm), -1,4% vs dic. 07 y -5,5% R4e. En los **tramos doméstico (España) y medio radio (Europa)**, Iberia cumplió nuestras estimaciones. En el mercado doméstico -21,9% vs dic. 07 afectado por la huelga de pilotos y en medio radio -5,5% vs dic. 07. **La demanda (PKTs)** -7% vs dic. 07 mejoró la caída del mes anterior (-10,6% vs nov. 07) y nuestras previsiones de -10,5% debido, también, al mejor comportamiento del tramo de **largo recorrido** (-3,7% vs -9% R4e) y reduciendo el descenso del -8,6% de nov. vs nov. 07. La demanda **doméstica** (-27% vs dic. 07, en línea con nuestras previsiones y mostrando una caída similar al -28,2% de nov. vs nov. 07) mientras que en **medio radio** (-2,3% vs. dic. 07) superó nuestras estimaciones de -3,5% y mostrando una caída inferior al -3,5% de nov. vs nov. 07. Con estos datos, el **coeficiente de ocupación** quedó en 76% (-1 pp vs dic. 07) y 74,8% R4e. **En nuestra opinión, los datos de diciembre son débiles, aunque muestran una mejora con respecto a las fuertes caídas recogidas en noviembre, y en menor medida, en octubre. Seguimos esperando datos de tráfico flojos para los próximos meses y especialmente en 1T 09, con una comparativa más exigente. Recordamos que Iberia celebra el día del inversor el próximo día 28 de enero. Esperamos que nos ofrezcan datos concretos sobre expectativas de AKOs tanto para el grupo como por tramos. De momento, esperamos un descenso en 2009 de -1,9% vs 2008. Recomendamos infraponderar.**
- ❑ **Laboratorios Almirall.** La compañía ha alcanzado un acuerdo para la venta de 13 productos maduros fuera de catálogo de su portafolio en España a la compañía farmacéutica Kern Pharma por un importe de 19,1 mln eur. El portafolio cuenta con productos del área sistema nervioso central y sus ventas totales en 2008 alcanzaron aproximadamente 8 mln eur. Con esta operación Almirall continúa con su estrategia orientada a las áreas terapéuticas de interés prioritario con productos innovadores protegidos por patentes. Las áreas de interés son: tratamiento del asma, EPOC, artritis reumatoide, esclerosis múltiple, psoriasis y dermatología en general. **Noticia sin gran impacto dado el poco peso de los productos, pero positiva la estrategia de centrarse en áreas con mayor potencial. Sobreponderar.**

Cartera Blue Chips: La cartera queda constituida por BBVA, REE, Iberdrola, Repsol y Telefónica.

En esta sesión...

Principales citas macroeconómicas

- ❑ En **Estados Unidos**, la atención estará centrada en la **publicación del Libro Beige**, y en las **ventas al por menor** (-1,3% estimado) y el **índice de precios a la importación** (-5,4% mensual), **ambos del mes de diciembre**. Además, tendremos nuevos **datos semanales de solicitudes de hipoteca e inventarios de crudo, destilados y gasolina**.

- ❑ En **Europa**, conoceremos en **la Eurozona** la producción industrial de noviembre que en el mes anterior se redujo un -5,3%, mientras que en **Francia** se publicará el **dato de IPC de diciembre**.

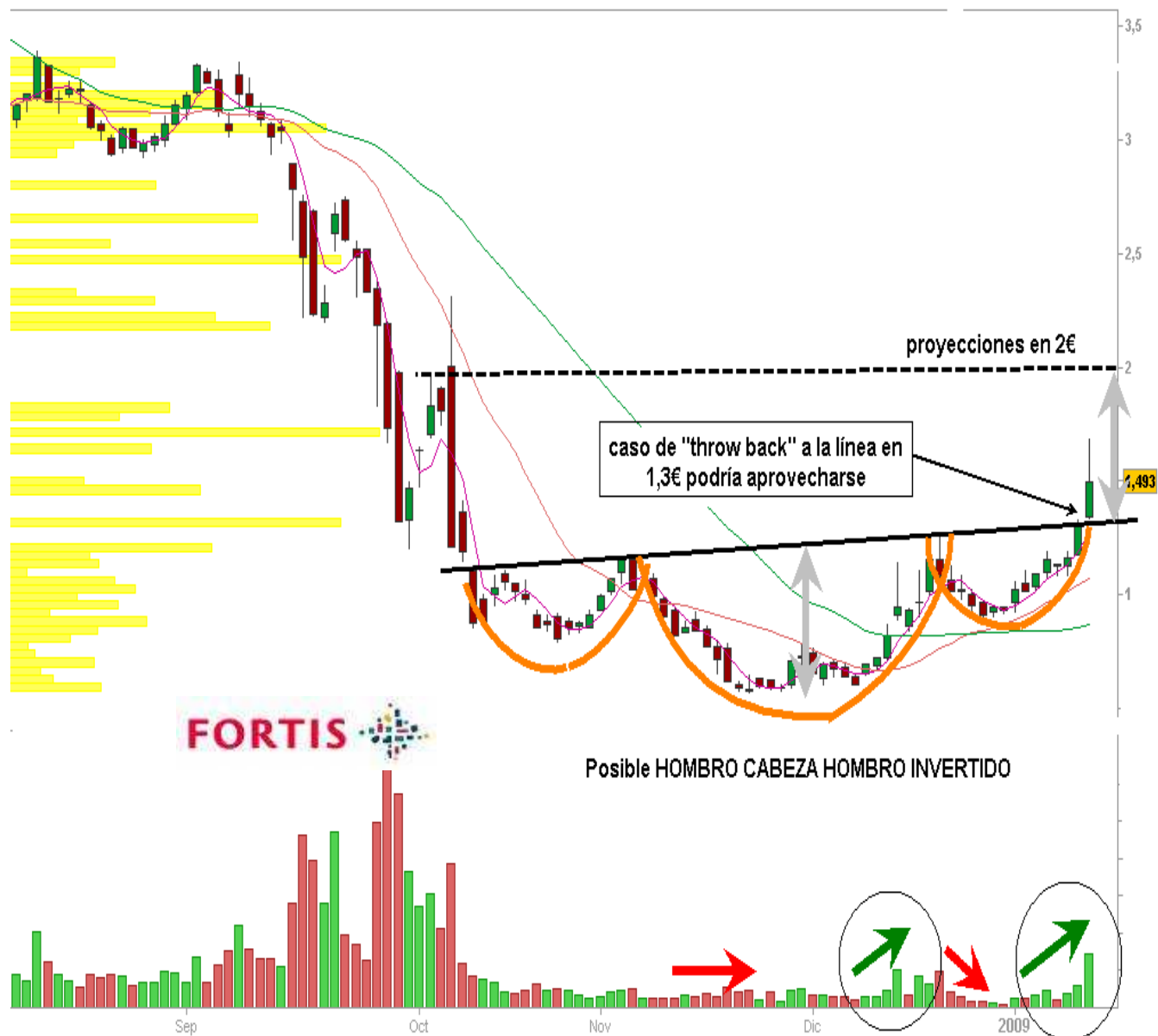
Mercados

- ❑ Esperamos **apertura al alza** en los mercados europeos, en los primeros avances tras cinco días consecutivos de caídas en los que el Eurostoxx ha retrocedido en torno a un 5% y el Ibex un 7%. La subida inicial se debería ver apoyada por la mejora en las materias primas, específicamente en el **crudo**, que ha repuntado tras las declaraciones de Arabia Saudí de que recortará su producción en febrero más de lo inicialmente anunciado. En cuanto a las referencias macroeconómicas de interés, hoy la atención estará centrada en **Estados Unidos**, donde tendremos los primeros datos de precios de diciembre, con los **precios a la importación**, que registrarán un nuevo retroceso (en caso de resultar inferiores a lo esperado, podrían intensificar los **miedos de deflación**), y conoceremos asimismo las **ventas minoristas** del mismo mes, que tanto en tasa general como excluyendo autos registrarán una nueva caída, **mostrando la debilidad del consumo privado americano**. Por su parte, la Fed publicará el **Libro Beige** y, tras los últimos datos de paro, esperamos que su análisis refleje el temor a que la recesión sea más intensa y prolongada de lo esperado anteriormente y la preocupación por que los precios comiencen a estabilizarse y evitar así la entrada en una fase deflacionista. En el **plano empresarial**, hoy tendremos los **resultados de Wells Fargo en Estados Unidos**, mientras que en España Banesto ha abierto la temporada de publicación de resultados del 4T08 con unas cifras por debajo de lo esperado. A nivel de mercado, mantenemos como banda del Ibex 8.900-9.800 puntos.

Principales citas empresariales

- ❑ En España, Banesto ha publicado sus resultados correspondientes a 2008, que en **Beneficio neto** (+2,5% vs 2007) se han situado **por debajo de las estimaciones** debido a una **dotación de carácter extraordinario por 60 mln de euros**. Sin tener en cuenta esta dotación el BN 08 ha aumentado +7,5% vs 2007, y se situaría en línea con las estimaciones. En cuanto a la calidad de los activos, la **tasa de morosidad en el conjunto del año se sitúa en el 1,62%** (+115 pbs vs 2007 y +45 pbs frente al trimestre anterior) mientras que la **tasa de cobertura se mantiene por encima del 100%**. Lo más significativo de los resultados lo vemos en las cifras en trimestre estanco, **4T08**, donde tanto el **margen de intermediación 410 mln euros** y el **beneficio neto 126 mln de euros** (-31% vs 4T07 incluye la dotación) se han situado por debajo de las estimaciones. Se aprecia una **fuerte desaceleración en el ritmo de crecimiento tanto de los ingresos (+10% vs 3T08) como de los costes financieros (+11% vs 3T08)**, aunque estos últimos continúan aumentando a mayor ritmo que los ingresos. Los resultados reflejan el complejo entorno económico que ha incidido de forma importante en una bajada del ritmo de crecimiento del negocio, tendencia que continuará de cara al 2009. Infraponderar
- ❑ En Estados Unidos, presenta sus cuentas Wells Fargo.

Análisis Técnico



FORTIS: todo indica que ha completado una formación de suelo en forma de Hombro Cabeza Hombro invertido ya que sobretodo los últimos volúmenes han sido predominantemente en días alcistas (especialmente ha sido alto el volumen al romper la "línea de cuello" de la figura). Los objetivos al alza serían 2€ y caso de cesiones y apoyos a dicha línea rota en niveles de 1,3€ ("throw back") podríamos aprovechar para tomar posiciones también.

Recomendación: COMPRAR.



LABORATORIOS ALMIRALL: reinicia las alzas con volumen, con el valor ahora es más lógico centrarse en los volúmenes que viene realizando tras las excepcionales caídas (al desvirtuar mucho la media de volumen que venía haciendo), siendo así vemos cómo los volúmenes que vienen haciéndose desde octubre suelen ser más altos en días alcistas, como así también dicta el indicador de acumulación donde se aprecia un proceso gradual de ésta. A corto plazo ha retomado las alzas con un volumen sensiblemente más alto por lo que las probabilidades de intentar atacar de nuevo la resistencia de 7,5€ se vigorizan.

Recomendación: COMPRAR objetivos en 7,5€.

El presente informe de análisis no presta asesoramiento financiero personalizado. Ha sido elaborado con independencia de las circunstancias y objetivos financieros particulares de las personas que lo reciben. El inversor que tenga acceso al presente informe debe ser consciente de que los valores, instrumentos o inversiones a que el mismo se refiere pueden no ser adecuados para sus objetivos específicos de inversión, su posición financiera o su perfil de riesgo ya que éstos no han sido tomados en cuenta para la elaboración del presente informe, por lo que debe adoptar sus propias decisiones de inversión teniendo en cuenta dichas circunstancias y procurándose el asesoramiento específico y especializado que pueda ser necesario.

El contenido del presente documento así como los datos, opiniones, estimaciones, previsiones y recomendaciones contenidas en el mismo, han sido elaboradas por el Departamento de Análisis de Renta 4 S.V., S.A., con la finalidad de proporcionar a sus clientes información general a la fecha de emisión del informe y está sujeto a cambios sin previo aviso. Este documento está basado en informaciones de carácter público y en fuentes que se consideran fiables, pero dichas informaciones no han sido objeto de verificación independiente por Renta 4 S.V., S.A., por lo que no se ofrece ninguna garantía, expresa o implícita en cuanto a su precisión, integridad o corrección.

Renta 4 S.V., S.A., no asume compromiso alguno de comunicar dichos cambios ni de actualizar el contenido del presente documento. Ni el presente documento ni su contenido constituyen una oferta, invitación o solicitud de compra o suscripción de valores o de otros instrumentos o de realización o cancelación de inversiones, ni puede servir de base a ningún contrato, compromiso o decisión de ningún tipo.

Renta 4 S.V., S.A., no asume responsabilidad alguna por cualquier pérdida directa o indirecta que pudiera resultar del uso de este documento o de su contenido.

El inversor tiene que tener en cuenta que la evolución pasada de los valores o instrumentos o resultados históricos de las inversiones, no garantizan la evolución o resultados futuros.

El precio de los valores o instrumentos o los resultados de las inversiones pueden fluctuar en contra del interés del inversor incluso suponerle la pérdida de la inversión inicial. Las transacciones en futuros, opciones y valores o instrumentos de alta rentabilidad (high yield securities) pueden implicar grandes riesgos y no son adecuados para todos los inversores. De hecho, en ciertas inversiones, las pérdidas pueden ser superiores a la inversión inicial, siendo necesario en estos casos hacer aportaciones adicionales para cubrir la totalidad de dichas pérdidas.

Por ello, con carácter previo a realizar transacciones en estos instrumentos, los inversores deben ser conscientes de su funcionamiento, de los derechos, obligaciones y riesgos que incorporan, así como los propios de los valores subyacentes de los mismos. Podría no existir mercado secundario para dichos instrumentos.

Cualquier Entidad integrante del Grupo Renta 4 o cualquiera de las IICs o FP gestionados por sus Gestoras, así como sus respectivos directores o empleados, pueden tener una posición en cualquiera de los valores o instrumentos a los que se refiere el presente documento, directa o indirectamente, o en cualesquiera otros relacionados con los mismos; pueden negociar con dichos valores o instrumentos, por cuenta propia o ajena, proporcionar servicios de asesoramiento u otros servicios al emisor de dichos valores o instrumentos, a empresas relacionadas con los mismos o a sus accionistas, directivos o empleados y pueden tener intereses o llevar a cabo cualesquiera transacciones en dichos valores o instrumentos o inversiones relacionadas con los mismos, con carácter previo o posterior a la publicación del presente informe, en la medida permitida por la ley aplicable.

Los empleados de RENTA 4 S.V., S.A., pueden proporcionar comentarios de mercado, verbalmente o por escrito, o estrategias de inversión a los clientes que reflejen opciones contrarias a las expresadas en el presente documento.

Ninguna parte de este documento puede ser: (1) copiada, fotocopiada o duplicada en ningún modo, forma o medio (2) redistribuida o (3) citada, sin permiso previo por escrito de RENTA 4 S.V., S.A. Ninguna parte de este informe podrá reproducirse, llevarse o transmitirse a aquellos países (o personas o entidades de los mismos) en los que su distribución pudiera estar prohibida por la normativa aplicable. El incumplimiento de estas restricciones podrá constituir infracción de la legislación de la jurisdicción relevante.

El sistema retributivo del autor/es del presente informe no está basado en el resultado de ninguna transacción específica de banca de inversiones.

Del total de recomendaciones elaboradas por el Departamento de Análisis de RENTA 4 S.V., S.A.: 58% Sobreponderar, 22% Mantener y 20% Infraponderar.

Renta 4 S.V., S.A., es una entidad regulada y supervisada por la CNMV.

Renta 4 S.V., S.A. Paseo de la Habana, 74 28036 Madrid
Tel: 91 384 85 00 Fax 91 384 85 44. e-mail: analisis@renta4.es